

MGS

Rev.: 00 | Fl.: 1/17

MANUAL DE SUSTENTABILIDADE



SISTEMA DE GESTÃO DA SUSTENTABILIDADE

ÍNDICE

Item	Descrição	Página
1	Objetivo do Manual do Sistema de Gestão de Sustentabilidade	4
2	Apresentação da Empresa	4
3	Sistema de Gestão da SUSTENTABILIDADE	5
3.1	Generalidades	5
3.1.1	Abordagem de Processo	5
3.1.2	Requisitos Regulamentares	6
4	Contexto da organização	6
4.1	Questões internas e questões externas	6
4.2	Necessidades e expectativas das partes interessadas	6
4.3	Escopo do SGQ	8
4.3.1	Aplicabilidade	8
4.4	SGQ e seus processos	8
4.5	Documentos e Registros	8
5	Liderança	9
6	Planejamento	11
6.1.2	Ações para abordar riscos e oportunidades	11
6.2	Objetivos da SUSTENTABILIDADE	11
6.3	Planejamento de mudanças	14
7	Apoio	15
7.1	Recursos	15
7.1.2	Pessoas	15
7.1.3	Infra-estrutura	15
7.1.4	Ambiente para operação dos processos	16
7.1.5	Recursos de monitoramento e medição	16
7.1.6	Conhecimento organizacional	17
7.1.7	Conhecimentos chaves	17
7.2	Competências	18
7.3	Conscientização	18
7.4	Comunicação	19

ÍNDICE

Item	Descrição	Página
7.5	Informação documentada	20
8	Operação	20
8.1	Planejamento e controles operacionais	20
8.2	Requisitos para produtos e serviços	21
8.2.2	Determinação de requisitos	21
8.2.3	Análise crítica de requisitos	21
8.2.4	Mudanças nos requisitos	22
8.3	Projeto e desenvolvimento	22
8.4	Controle dos processos	23
8.4.2	Tipo e extensão dos controles	23
8.5	Produção	24
8.5.1	Controle da produção	24
8.5.2	Identificação e rastreabilidade	24
8.5.3	Propriedade do cliente e provedor externo	24
8.5.4	Preservação	25
8.5.5	Atividades pós-entrega	25
8.5.6	Controle de mudanças	25
8.6	Liberação de produtos	25
8.7	Controle de saídas não-conformes	26
9	Avaliação de desempenho	26
9.1.1	Monitoramento, medição, análise e avaliação	26
9.1.2	Satisfação de clientes	26
9.1.3	Análise e avaliação	26
9.2	Auditorias internas	26
9.3	Análise crítica da Direção	26
10	Melhoria	27
10.1	Generalidades	27
10.2	Não-conformidade e ação corretiva	27
10.3	Melhoria contínua	28

1 OBJETIVO DO MANUAL DO SISTEMA DE GESTÃO DA SUSTENTABILIDADE

Esse Manual de Gestão da SUSTENTABILIDADE foi elaborado para atender aos seguintes objetivos:

- Apresentar a empresa IDEAL WORK Uniformes e EPI's Ltda.;
- Definir o Escopo do Sistema de Gestão da SUSTENTABILIDADE;
- Informar a Política da SUSTENTABILIDADE;
- Apresentar os programas de sustentabilidade;

2 APRESENTAÇÃO DO GRUPO

A Ideal Work, empresa do segmento de confecção de uniformes e de Engenharia foi fundada em 1974 e é uma empresa brasileira conhecida por seu pioneirismo e liderança de mercado.

Sempre à frente, a Ideal Work, por iniciativa própria melhorou seus produtos e serviços a fim de se manter como referência de mercado.

Manuais de lavagem e de conservação dos uniformes, botões reserva, calças com elástico na cintura para maior conforto e adequação ao usuário foram algumas das inovações exclusivas implementadas pela IDEAL WORK em seu segmento de uniformes e a certificação NBRIEC 60079-17 em seu segmento de Engenharia.

Visionando o crescimento da população, legislações específicas e requisitos de nossos Stakeholders, o grupo Ideal Work, de modo voluntário, decidiu estabelecer ações voltadas à Sustentabilidade do negócio, adotando ações em seu público interno e motivando o público externo pelo exemplo.




UNIDADES:

- Rua Vitor Angelo Fortunato, 439, Jd. Alvorada – Jandira – SP
- Avenida Rhodes, 50, Santa Edvirges – Cambuí – MG
- Rua Manoel Francisco Nunes, 131, Granja dos Cavaleiros, Macaé-RJ

Thiago Loretti

Coordenador da Qualidade,
Sustentabilidade e Processos

 (11) 2188-0794

 thiago.loretti@idealwork.com.br

3 SISTEMA DE GESTÃO DA SUSTENTABILIDADE

3.1 GENERALIDADES



3.1 ABORDAGEM DE PROCESSO

A IDEAL WORK utiliza, em seu Sistema de Gestão da SUSTENTABILIDADE, a Abordagem de Processo conforme descrita como referência na norma NBR ISO 9001:2015, “para o desenvolvimento, implementação e melhoria da eficácia de seu Sistema de Gestão da SUSTENTABILIDADE para sustentar suas atividades frente aos stakeholders e promover a sustentabilidade entre seus públicos”.

3.1 REFERÊNCIA NORMATIVA, TERMOS E DEFINIÇÕES

Para quaisquer efeitos, aplicam-se os termos e definições da norma ISO 9000:2015.

3.2.1 REQUISITOS REGULAMENTARES

A Ideal Work identificou e mantém seus requisitos regulamentares em acordo com o programa ABVTEX.

4 CONTEXTO DA ORGANIZAÇÃO

4.1 QUESTÕES INTERNAS E EXTERNAS

Anualmente é realizada uma análise SWOT para determinação de questões internas e externas, de caráter positivo e negativo

FORÇAS

Questões internas e externas de caráter positivo.

FRAQUEZAS

Questões Internas de caráter negativo

OPORTUNIDADE

Questões internas e externas de caráter positivo.

AMEAÇAS

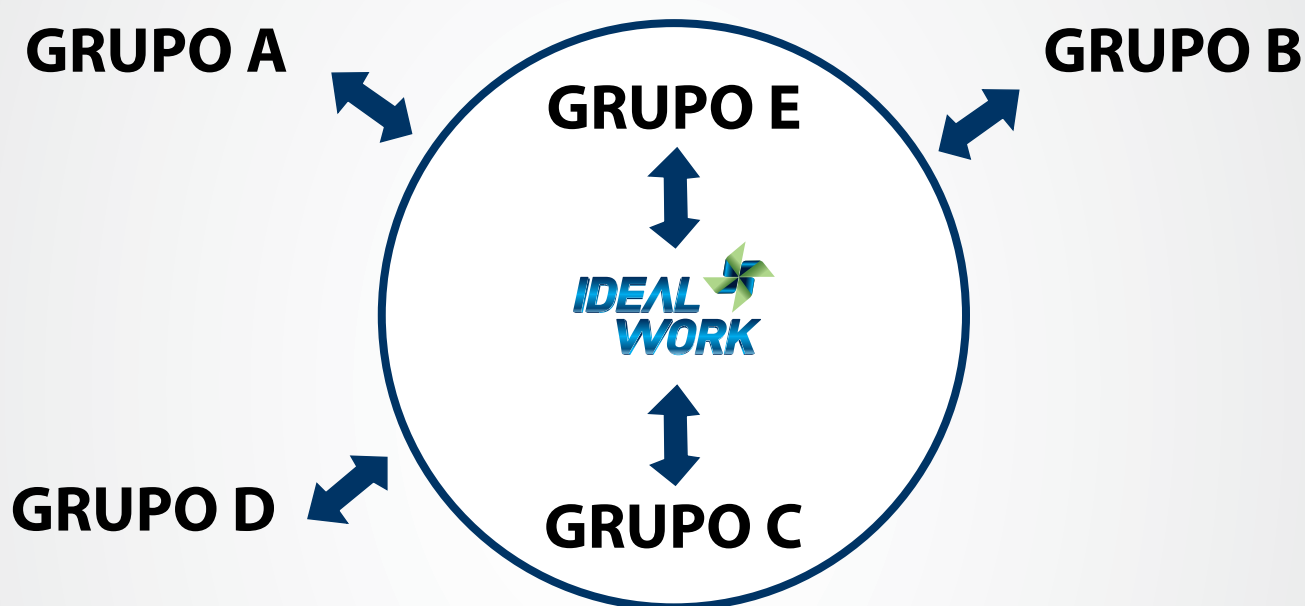
Questões externas e internas de caráter negativo

As informações providas da análise SWOT que requeiram ação ou acompanhamento são monitoradas a cada nova análise e também são acompanhadas via FS-001 – Atividades em andamento. As questões internas e externas são analisadas criticamente a cada análise crítica da Direção.

4.2 NECESSIDADES E EXPECTATIVAS DAS PARTES INTERESSADAS

A Ideal Work determinou suas partes interessadas em cinco grupos:

- (A) – Fornecedores 1: materiais, produtos e serviços exceto transporte, costura, lavanderia e emblemas – Parte Externa
- Fornecedores 2: Transporte
- Fornecedores 3: Costura/acabamento, lavanderia e emblemas
- (B) - Clientes – Parte Externa
- (C) - Funcionários – Parte Interna
- (D) - Demais partes interessadas – Parte Externa
- (E) - Acionistas



Grupo	Necessidades	Risco do não atendimento	Expectativas
A1	Conforme declaradas no F-015 e explicitação dos nossos requisitos quanto à sustentabilidade	Práticas em contrariedade com nossos requisitos de sustentabilidade	Parceria sustentável, respeitosa e duradoura com a Ideal Work
A2	Comunicações formais das coletas (via email ou sistema) e explicitação dos nossos requisitos quanto à sustentabilidade	Práticas em contrariedade com nossos requisitos de sustentabilidade	Parceria sustentável, respeitosa e duradoura com a Ideal Work
A3	Explicitação dos nossos requisitos quanto à sustentabilidade	Práticas em contrariedade com nossos requisitos de sustentabilidade	Pagamentos em dia, abastecimento contínuo. Parceria sustentável, respeitosa e duradoura com a Ideal Work

B	Requisitos declarados nos pedidos, licitações, manuais de práticas de sustentabilidade e políticas	Perda de clientes, chance de dar abertura aos concorrentes	Parceria sustentável, respeitosa e duradoura com a IdealWork
C	Salários e benefícios disponibilizados em dia. Ambiente seguro.	Insatisfação, atrasos de produção, desmotivações.	Ambiente não discriminatório, ambiente sem abusos e desenvolvimento profissional
D	Conforme declaradas no F-418	Insatisfação, atrasos de produção, desmotivações.	Tributos pagos em dia
E	Rentabilidade, proteção da marca, respeito ao meio ambiente e às pessoas	Descontinuidade	Ambiente não discriminatório, ambiente sem abusos

4.3 ESCOPO DO SISTEMA DE GESTÃO DA SUSTENTABILIDADE

Para estabelecimento do escopo de nossas unidades, foram consideradas questões internas e externas, os requisitos das partes interessadas e também nossos produtos e serviços, respeitando o objetivo de cada unidade.

O Sistema de Gestão da SUSTENTABILIDADE definido nesse Manual de Gestão da SUSTENTABILIDADE foi estabelecido para atender aos seguintes escopos:

UNIDADES DE CONFECÇÃO

Desenvolvimento e Fabricação Sustentável de Uniformes

UNIDADE DE ENGENHARIA

Serviços Sustentáveis de engenharia ON E OFF-SHORE

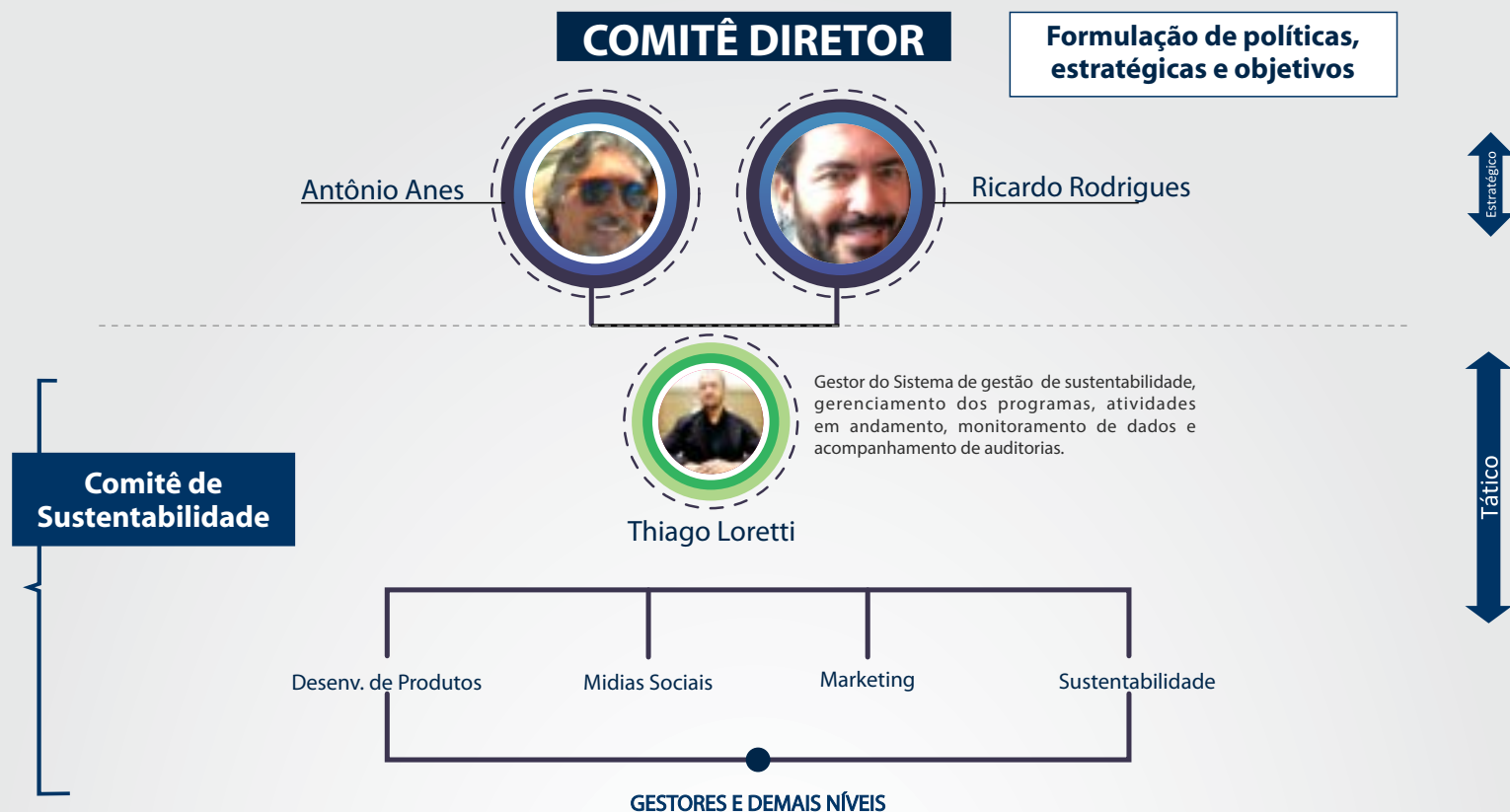
4.4 SISTEMA DE GESTÃO DA SUSTENTABILIDADE E SEUS PROCESSOS

Foi estabelecido, implementado, é mantido e melhorado o sistema de gestão da SUSTENTABILIDADE.

As principais ferramentas de evolução da Sustentabilidade na Ideal Work são os programas, quais podem ser acompanhados via FS-001 – Atividades em andamento

- As responsabilidades e autoridades sobre sustentabilidade são definidas pelo organograma abaixo (imagem meramente ilustrativa e fora de escala. A imagem abaixo tem caráter apenas ilustrativo, para real consulta, verifique o organograma validado na pasta ISO QUALIDADE).





5 DOCUMENTOS E REGISTROS

Na extensão necessária, a Ideal Work estabeleceu documentos para apoiar a operação de seus programas e acompanhamentos. Todos encontram-se na pasta ISO QUALIDADE > SUSTENTABILIDADE.

5 LIDERANÇA

5.1 LIDERANÇA E COMPROMETIMENTO

A Alta Direção é a responsável e está engajada no sistema de gestão da SUSTENTABILIDADE:

- Prestando contas pela eficácia do Sistema, sempre auxiliada pelo Gestor de SUSTENTABILIDADE;
 - Analisando periodicamente a adequação da Política da SUSTENTABILIDADE e dos Objetivos da SUSTENTABILIDADE em reuniões de análise crítica.
 - Assegurando que os requisitos estabelecidos para nosso sistema de gestão da SUSTENTABILIDADE sejam mantidos em nossos processos de negócio.
 - Analisando e, onde necessário dispondo os recursos necessários para os programas.
- Comunicando, cobrando e orientando os gestores sobre a importância de uma operação Sustentável.
- Apoiando as auditorias internas para que a conformidade com os requisitos aqui estabelecidos sejam mantidos.
- Analisando os resultados dos programas e cobrando os responsáveis para que sejam alcançados os resultados pretendidos dos processos.
- Nomeando, cobrando e apoiando pessoas chaves a contribuir com a eficácia do SGS.
- Promovendo melhorias.

5.1.2 FOCO NO MEIO AMBIENTE, NO SOCIAL E NO ECONÔMICO

Cuidar desses três pilares é foco de negócio para o grupo Ideal Work e as ações são dadas através de:

Meio Ambiente: programas voltados aos 3R's em nossos principais aspectos ambientais (vide FS-004);

Social: Manutenção de turnover em níveis aceitáveis, apoio ao canal de denúncias, treinamentos e monitoramento através de entrevistas realizadas individualmente em nossas auditorias ABVTEX e SWA;

Econômico: monitoramento dos pagamentos de tributos em todos os níveis em nossas auditorias internas e também nas auditorias ABVTEX e SWA. Aplicação do nosso código de conduta para colaboradores, fornecedores e clientes, englobando quesitos anticorrupção.

5.2 POLÍTICA DA SUSTENTABILIDADE

Considerando nosso direcionamento no mercado, questões internas e externas, foi estabelecida nossa Política da SUSTENTABILIDADE.

Todos os novos colaboradores, ao ingressarem na empresa, são instruídos no sentido de compreenderem sua participação no atendimento a essa Política da SUSTENTABILIDADE.

A Política da SUSTENTABILIDADE é aprovada pela Alta Direção, por meio da aprovação desse Manual de Gestão da SUSTENTABILIDADE.

A mesma está disponibilizada em locais estratégicos da organização, é aplicada e entendida por nossos colaboradores. Para consulta por partes externas, nossa Política da SUSTENTABILIDADE é disponibilizada em nosso website: <http://www.idealwork.com.br/sustentabilidade>



6 PLANEJAMENTO

6.1 LIDERANÇA E COMPROMETIMENTO

Foram definidos como objetivos de sustentabilidade os pontos do FS-002 Plano de objetivos de sustentabilidade. Este é avaliado e revisado anualmente. O exemplo abaixo está fora de escala e é apenas para apresentação de formato

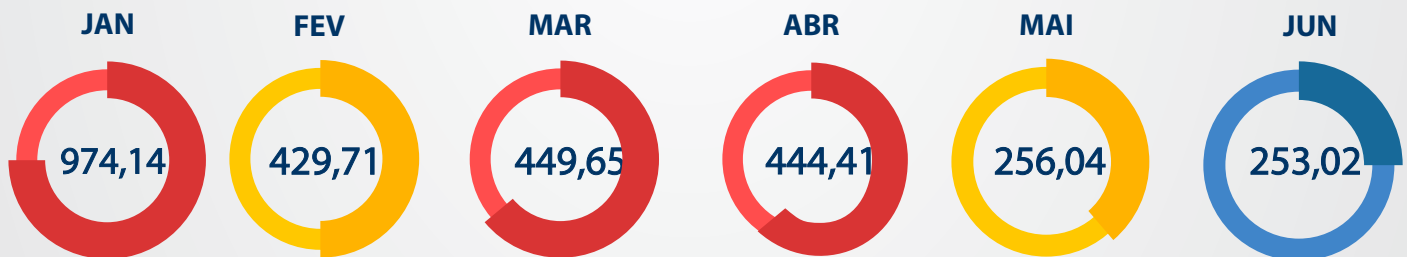
Plano de Objetivo de Sustentabilidade							FS-002
							REV. 00
Este documento demonstra quais são os nossos objetivos de sustentabilidade, cujos quais se desdobram de nossa política de sustentabilidade. Nele constam: trechos da política, o objetivo atrelado àquele trecho, a meta e o plano de ação.							
Política	Objetivo	Meta/ Valor Mensurável	O que será feito	Recursos Necessários	Responsável	Prazo	Medição
(...) Respeitando o meio ambiente, reduzindo nossos impactos ambientais.	Manter o consumo de água dentro de níveis aceitáveis	Reduzir 10%	1 - Acompanhamento do índice de consumo de água por colaborador. 2 - Verificação de possíveis vazamentos na estrutura fabril e de escritório. 3 - Treinamento periódico quanto ao consumo consciente de água e plano "caça-desperdício".	1- Tempo de gestor de qualidade para análise do índice. 2 - Tempo da equipe de manutenção para verificação de vazamentos. 3- Tempo para treinamento da equipe	1- Thiago Loretti 2 - Robson Rodrigues 3 - Thiago Loretti	Jul/21	1 - Consumo mensal de água por colaborador
(...) Respeitando o o meio ambiente, reduzindo nossos impactos ambientais.	Manter o consumo de energia elétrica dentro de níveis aceitáveis	Reduzir 10%	1 - Acompanhamento do índice de Kw por peça produzida 2 - Verificação de possíveis desperdícios de energia elétrica na estrutura fabril e de escritório. 3 - Treinamento periódico quanto ao consumo consciente de energia e plano "Caça-Vazamento"	1- Tempo de gestor de qualidade para análise do índice. 2 - Estudo de viabilidade de sensores de presença para lâmpadas. 3 - Tempo para treinamento da equipe	1- Thiago Loretti 2 - Robson Rodrigues / Thiago Loretti 3 - Thiago Loretti	Jul/21	2 - Consumo de energia elétrica por peça produzida
(...) Respeitando o meio ambiente, reduzindo nossos impactos ambientais.	Reduzir o impacto ambiental de nossas embalagens	Reciclar no mínimo 22% do que é gerado	Contratação da Eu Reciclo para gerenciamento da reciclagem de embalagens geradas por estado	Conforme orçamento xxxx	Thiago Loretti	Dez/21	3- Reciclagem de embalagens

6.1.2 MONITORAMENTOS

Ano : 2021

Foram estabelecidos monitoramentos para cada um dos objetivos traçados.

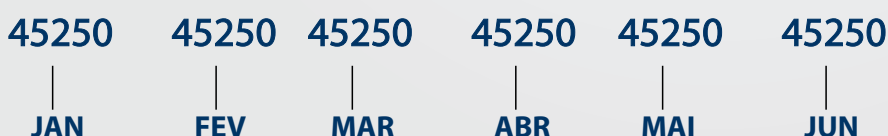
Consumo de água (litros) por colaborador



Consumo de Energia elétrica (KW) por peça produzida meta:



Folhas e sulfites consumidas



6.1.3 ASPECTOS E IMPACTOS AMBIENTAIS

Nossos aspectos e impactos ambientais foram levantados através do FS-004 – Aspectos e impactos e, para mantê-los em níveis aceitáveis, foram estabelecidos os programas em 6.1.4. A imagem abaixo apresenta alguns dos processos envolvidos.

PROCESSOS	Aspecto	Impacto
1 - Comercial UP + FR	Consumo de água	Redução da disponibilidade do recurso
	Consumo de energia elétrica	Redução da disponibilidade do recurso
	Consumo de Papel	Desmatamento / uso de terra para plantio
2 - Comercial EPI's	Consumo de água	Redução da disponibilidade do recurso
	Consumo de energia elétrica	Redução da disponibilidade do recurso
	Consumo de Papel	Desmatamento / uso de terra para plantio
3 - Work Express	Consumo de água	Redução da disponibilidade do recurso
	Consumo de energia elétrica	Redução da disponibilidade do recurso
	Consumo de Papel	Desmatamento / uso de terra para plantio
4 - ADM Vendas	Consumo de água	Redução da disponibilidade do recurso
	Consumo de energia elétrica	Redução da disponibilidade do recurso
	Consumo de Papel	Desmatamento / uso de terra para plantio

6.1.4 PROGRAMAS

- Caça vazamentos:

Este programa foi desenvolvido através da necessidade de reduzir ainda mais nosso consumo de água, visto que o consumo é somente para uso humano.

Através de treinamento e cartazes fixados nos principais pontos potenciais de vazamentos, os colaboradores ajudam a manter o consumo em níveis aceitáveis, pois alertam diretamente a gestão industrial em caso de detecção de vazamentos.

“O Brasil desperdiça 39,2% de toda a água potável que é captada. Isso significa que a água não chega ao seu destino final: as residências dos brasileiros. Essa quantidade desperdiçada seria suficiente para abastecer mais de 63 milhões de brasileiros em um ano.

Se notar algum vazamento avise seu gestor e ajude a preservar esse recurso natural esgotável que é tão importante para a vida.”



- Consumo consciente:

Este programa foi desenvolvido a partir da necessidade de se reduzir o consumo de energia elétrica por peça produzida, a fim de se ter o recurso em maior disponibilidade no sistema energético brasileiro, evitando (ou retardando) explorações de rios para produção de energia elétrica. Nesse programa, através de incentivo por treinamento e cartazes, motivamos os colaboradores a:

- apagar lâmpadas ao sair de ambientes;
- informar a gestão industrial em caso de percepção de lâmpadas acesas em trechos onde não há circulação constante de pessoas;
- desligar máquinas que não estiverem sendo usadas;
- desligar os monitores em horários que não estiverem sendo utilizados.



- Reduza, Reuse, Recicle:

Este programa foi desenvolvido a partir da necessidade de se reduzir o consumo de folhas de sulfite, que possuem o impacto de desmatamento e utilização de terras para replantio.

Nele, todos os colaboradores são instruídos a, onde possível, utilizar versos de folhas de sulfite e, ao término da vida útil, todo papel é destinado a cooperativas da região, fortalecendo e empoderando o aspecto econômico da região.



Em pontos estratégicos da empresa, caixas na cor azul são alocadas para receber folhas que podem ser reusadas e também, caixas na cor branca recebem folhas de sulfite no fim de sua vida útil para que possam ser encaminhadas à reciclagem.



UNIDADE JANDIRA

Toda quantia de papéis gerada é destinada à reciclagem.

Estudos de redução de formulários são conduzidos e os colaboradores são incentivados a utilizar o meio eletrônico para visualização, ao invés de papel.

- Plano de Gerenciamento de Resíduos Sólidos

Com o suporte de consultorias específicas em meio ambiente, a Ideal Work elaborou seu plano de gerenciamento de resíduos sólidos (PGRS). Através do mesmo, nossos resíduos são segregados em sua geração e destinados corretamente, conforme tipo do resíduo (plástico, papel, metais e orgânicos). Os resíduos industriais, tais como aparas de tecido, papel e plástico de enfiesto são, via de regra, vendidos para empresas de reaproveitamento como matéria-prima e, a partir daí, diversos produtos são fabricados.

- Compensação ambiental de embalagens

Em parceria com a Eureciclo, a Ideal Work faz uma compensação ambiental de embalagens emitidas, tanto em plástico quanto em papelão. Este é um programa contínuo de nível nacional baseado na lei 12.305 de 2010. Dessa forma, em um nível de compliance, a Ideal Work incentiva cooperativas de reciclagem e contribui com a não-contaminação do meio ambiente.



- Coleta de Óleo

Óleo de cozinha é muito utilizado no preparo diário de alimentos e justamente por conta desse contato iminente, se gera uma grande quantidade de resíduo e o descarte incorreto desse produto pode poluir o Meio Ambiente. Dados da SABESP revelam que litro de óleo pode prejudicar até mil litros de água.

Para eliminar os efeitos do descarte incorreto, o óleo usado, deve ser armazenado em um recipiente de plástico ou vidro com tampa ou de maneira mais prática e habitual uma garrafa PET destinada a esse fim para posteriormente ser destinado à coleta seletiva, onde será reaproveitado na produção de sabão e de biodiesel

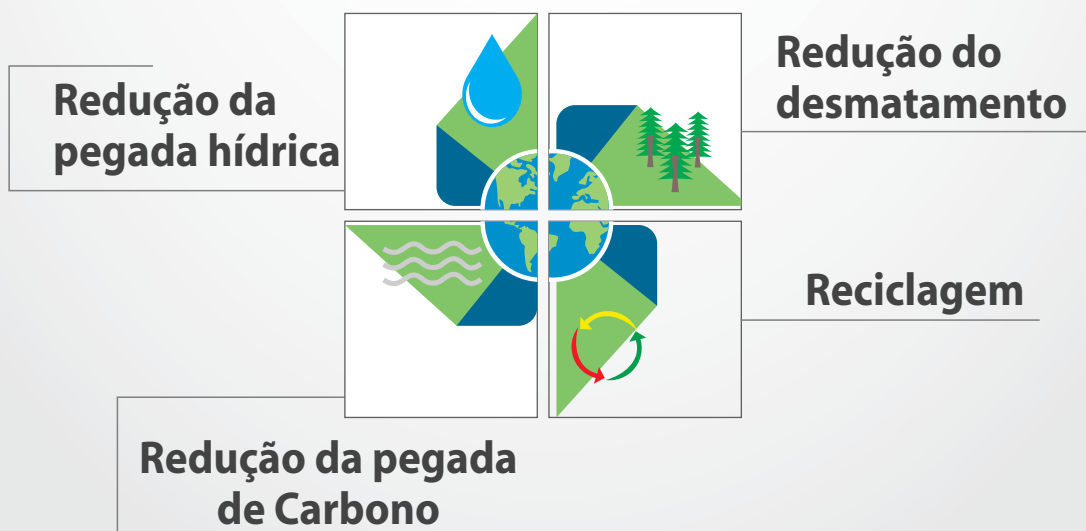
atualmente as duas maneiras mais conhecidas por utilizar esse produto como matéria prima



Sendo assim a IDEAL WORK pensando na preservação do meio ambiente, propõe por meio de programa de coleta seletiva o descarte de maneira correta desse resíduo. Em parceria com a Tenda da Solidariedade <https://www.facebook.com/otstenda.org> foi disponibilizada em um ponto estratégico da empresa uma bombona onde os colaboradores podem trazer esse óleo usado de casa e despejá-lo nesse recipiente, a fim de armazená-lo até que a quantidade de litros disponíveis seja completa. A Tenda prestará o auxílio logístico, rastreabilidade e o destinará às empresas (indústria química e biodiesel) onde se utiliza esse produto como matéria prima na produção de outros materiais.

- Ÿ **Deixe o óleo esfriar e com o auxílio de um funil coloque em recipiente de plástico ou vidro com tampa (preferência garrafa PET que pode ser reutilizada no processo).**
- Ÿ **Manter em recipiente fechado em local arejado e fora do alcance de crianças.**
- Ÿ **Trazer o óleo armazenado para a IDEAL WORK.**
- Ÿ **Despejar o resíduo no local previamente indicado (bombona localizada na frente do refeitório).**
- Ÿ **Levar o recipiente para casa para reutilizá-lo no mesmo processo.**

Cada um dos projetos recebeu um ou mais selos conforme abaixo, identificando em quais aspectos o projeto está atrelado.



Indicador: Redução das pegadas de Carbono e Hídrica.

Com os dados de cada monitoramento estabelecido, são calculadas as pegadas de Carbono e Hídricas. Para o ano de 2021 adotamos os cálculos ainda sem uma meta estabelecida. Para 2022, com os dados de 2021 em mãos faremos a fixação de metas.

Ano : 2021



6.2 OBJETIVOS DA SUSTENTABILIDADE

Mediante nossa Política da SUSTENTABILIDADE e Direcionamento Estratégico foram definidos os Objetivos da SUSTENTABILIDADE (vide FS-002).

Os mesmos são mensurados através dos monitoramentos, levam em conta os requisitos aplicáveis e nossas diretrizes de sustentabilidade.

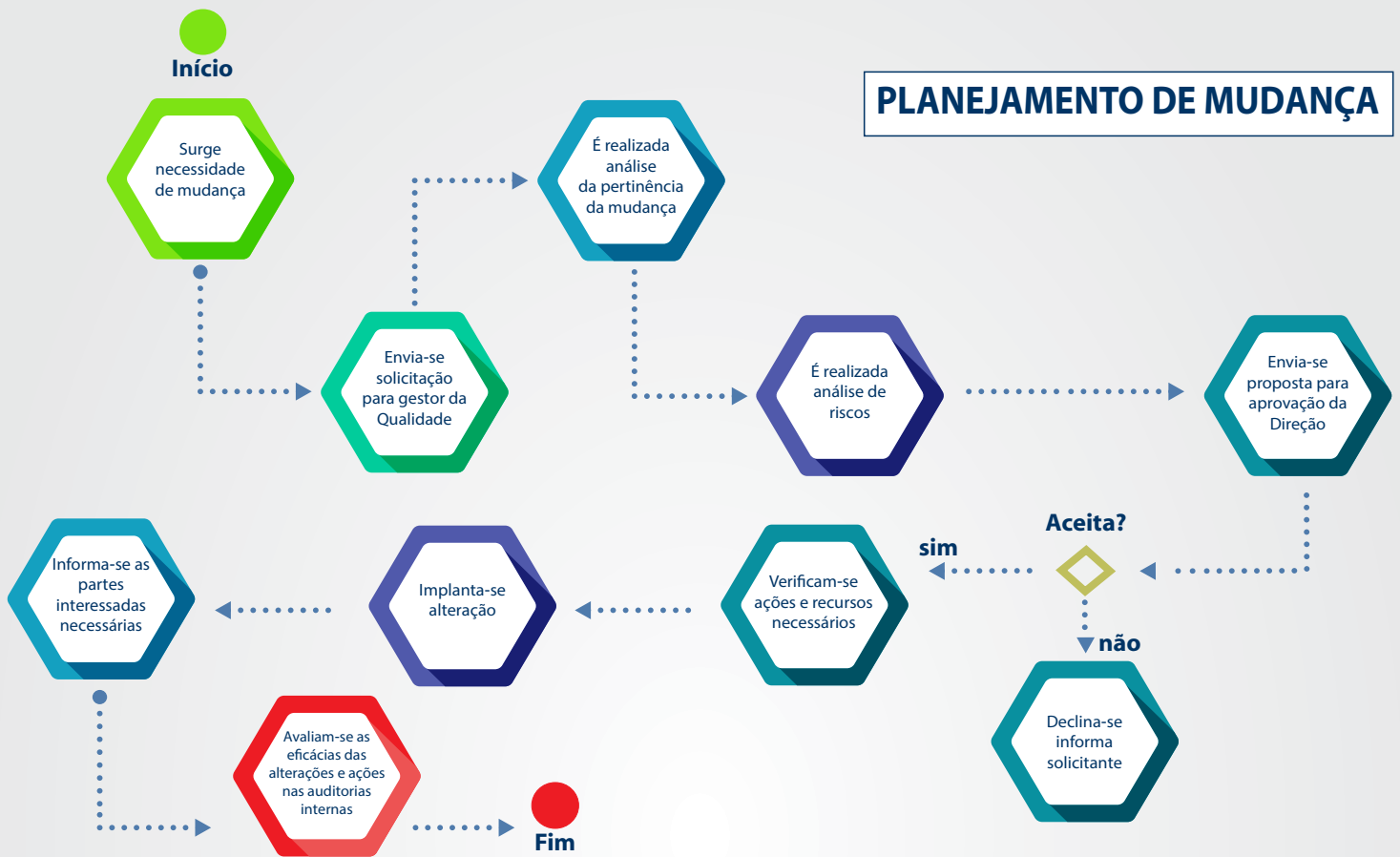
Os mesmos são comunicados pela divulgação deste manual e pela publicação na pasta ISO QUALIDADE, além de serem apresentados em treinamentos de integração.

Para buscarmos nossos objetivos, foram definidos para cada qual:

- O que será feito para buscarmos o objetivo definido;
- Os recursos para se fazer isso (tempo, reuniões, pessoas, etc.);
- Responsáveis;
- Prazos de conclusão, onde medimos nosso atingimento;
- Método como qual cada objetivo é avaliado.

6.3 PLANEJAMENTO DE MUDANÇAS

As mudanças necessárias em nosso sistema de gestão da SUSTENTABILIDADE são realizadas respeitando-se o procedimento estabelecido abaixo e os dados são registrados no F-430 – Planejamento de Mudanças.



6.3.5 CONHECIMENTO ORGANIZACIONAL

O conhecimento necessário para a operação eficaz da Ideal Work foi definido para cada cargo quanto à Sustentabilidade em sua respectiva descrição de cargos.

Nossas boas práticas são mantidas em informativos internos e, onde aplicável, publicadas em nossas redes sociais. Um plano de treinamentos foi estabelecido e é mantido através do F-009 Programa de treinamentos.

6.4 COMUNICAÇÃO

Foram determinadas:

7.4.1 Comunicação externa

O que é comunicado	Quando é comunicado	A quem se destina a comunicação	Como é comunicado	Quem faz a comunicação
Política da SUSTENTABILIDADE	A cada alteração	Clientes, fornecedores, demais partes interessadas e público	Website www.idealwork.com.br	Marketing/ T.I.
Práticas adotadas e certificações	A cada alteração	Cada parte interessada em particular	Website www.idealwork.com.br	Marketing/ T.I.

7.4.2 Comunicação internas

O que é comunicado	Quando é comunicado	A quem se destina a comunicação	Como é comunicado	Quem faz a comunicação
Indicador/ monitoramento de cada programa	A cada fechamento	Gestores e demais colaboradores	Via quadro de gestão a vista, email e/ou reuniões	Cada gestor
Planejamento de auditorias	A cada planejamento ou alteração	Gestores	Via email	Coordenador de SUSTENTABILIDADE
Mudanças	A cada planejamento de mudanças	Envolvidos e interessados (campo "multiplicar para")	Via email	Solicitante da mudança ou Coordenador de SUSTENTABILIDADE
Relatório de auditoria	A cada emissão	Gestores	Via email	Coordenador da SUSTENTABILIDADE
Política da SUSTENTABILIDADE	A cada alteração	Todos na organização	Quadros, cartazes, banners e Manual da SUSTENTABILIDADE	Coordenador da SUSTENTABILIDADE
Objetivos da SUSTENTABILIDADE	A cada alteração	Todos na organização	Pasta ISO QUALIDADE, quadros	Coordenador da SUSTENTABILIDADE

7 AVALIAÇÃO DE DESEMPENHO

9.1.1 MONITORAMENTO, MEDIÇÃO, ANÁLISE E AVALIAÇÃO

Para cada objetivo definido na Ideal Work foi determinada uma ou mais formas de monitoramento e/ou medição. Os mesmos podem ser verificados no Plano de Objetivos da SUSTENTABILIDADE.

9.1.2 PESQUISA COM PÚBLICOS

Anualmente, é conduzida uma pesquisa de percepções dos públicos quanto à sustentabilidade e o resultado é entrada para a análise crítica da direção.



8 ESTENDENDO A SUSTENTABILIDADE AOS CLIENTES

A Ideal Work, através de parcerias formadas, disponibiliza aos seus clientes a logística reversa de uniformes, onde os mesmos são descaracterizados e tem uma destinação ambientalmente adequada, garantindo assim:

- A proteção à marca do cliente e;
- A não contaminação do meio ambiente.

9.2 AUDITORIAS

Anualmente é conduzida uma auditoria interna baseada nos critérios estabelecidos neste manual quanto a meio ambiente.

Demais auditorias como ABVTEX e SWA avaliam os pilares social e econômico.

9.3 ANÁLISE CRÍTICA PELA DIREÇÃO

Todo o procedimento é descrito no PGQ21.1

8 MELHORIA

10.1 GENERALIDADES

De modo contínuo, oportunidades de melhoria são detectadas e abordadas em:

- Auditorias internas;
- Feedbacks de stakeholders;
- Análise crítica da Direção;
- Por qualquer colaborador, no momento em que forem detectadas as oportunidades de melhoria.

Estas incluem:

- Melhoria de produtos ou processos quanto à sustentabilidade;
- Abordagem de necessidades e/ ou expectativas futuras dos clientes;
- Benefícios, tais como prevenção, correção ou redução de riscos à sustentabilidade;
- Melhoria da eficácia do SGS.

10.2 NÃO-CONFORMIDADE E AÇÃO CORRETIVA

Em eventuais não-conformidades, a Ideal Work:

a) Reage:

- Verificando a procedência;
- Corrigindo, quando procedente;
- Lidando com as consequências, quando não é possível corrigir

b) Toma ação corretiva ou orienta a tomada de ação (em caso de oficinas externas):

- Em reclamações procedentes. Determinam-se as causas e possibilidade de ocorrência do efeito em produtos similares devido a mesma causa

c) Implementamos as ações necessárias

d) Analisamos em fase planejada a eficácia da ação

e) Realizamos mudanças em quaisquer processos, como necessário

10.3 MELHORIA CONTÍNUA

A Ideal Work melhora-se continuamente tomando ações, mudanças, disponibilizando recursos e o que mais se fizer necessário, tudo isso para mantermos nossa posição no mercado e ser referência em sustentabilidade.



Uniformes e EPI's



► **Missão**

Fornecer uniformes e EPI's para o mercado nacional.

► **Visão**

Manter-se como referência nacional de qualidade em uniformes e EPI's.

► **Valores**

Ética, fomento da melhoria, atenção aos requisitos do cliente, atenção aos requisitos aplicáveis.

